

Anne-Marie Boisvert
ANNE-MARIE BOISVERT



www.annemarieboisvert.com

Guide gratuit

**Aménager un studio à la maison
Mes trucs et astuces**

Anne-Marie Boisvert
ANNE-MARIE BOISVERT

Avec les années j'ai eu des ateliers de toutes tailles et fonctionnalités multiples.

L'élément essentiel le plus important est sans aucun doute l'éclairage.

Peu importe la grandeur de votre atelier l'éclairage idéal demeure celui qui imitera le plus l'éclairage naturel.

Un éclairage non directionnel plus diffus tel que des néons qui dégagent au moins 5000k. Une ou plusieurs fixtures disposées au plafond ou sur trépied contribueront à éclairer peu importe le moment de la journée.



Il existe aussi des systèmes de néons LED très efficaces, si vous souhaitez bénéficier du meilleur éclairage en ville :) Ceci dit, rien n'imita à 100% la lumière du jour. Un atelier bénéficiant de grandes fenêtres est sans aucun doute un luxe non négligeable. Je me positionne généralement de façon à recevoir cette lumière naturelle de côté, autrement si la lumière provient à l'arrière cela créera des ombres.



Bien entendu l'option d'installer des néons n'est pas toujours possible, les ampoules LED peuvent convenir.

Si vous avez des encastrées, changer vos ampoules pour des lumières LED qui imitent la lumière du jour (en relation avec le type de fixtures dont vous disposez). Exemples ici-bas.



Si comme moi vous avez besoin d'un éclairage particulier pour la diffusion et l'enregistrement de vidéo il existe des lumières LED sur trépied qui sont super efficaces.



Une table, un chevalet, du rangement adapté à votre façon de créer sont évidemment essentiels, votre installation sera en relation avec votre propre pratique. Chaises et/ou banc au choix, pour compléter l'ameublement.

Préférez-vous travailler sur une table, au sol, au mur ou sur un chevalet?

Personnellement j'alterne au besoin.

En principe on travaillera sur un mur ou un chevalet pour avoir un peu plus de recul, pour mieux gesticuler et voir l'ensemble de la création comme c'est souvent souhaité lors de la création de grand format. Le travail sur table est souvent plus prisé pour réaliser des petits détails, petits formats et/ou lorsque le médium est trop fluide pour travailler à la verticale.



Le rangement contribue aussi au bien être créatif, le travail artistique est parfois impulsif, on aime avoir tout sous la main sans avoir à chercher nos outils. Pour ma part je privilégie les boîtiers plastiques translucides sur lesquels j'inscris le contenu. Des étagères, des panneaux perforés, des récipients et des paniers sont également utiles.



Pensez aussi à protéger le sol de l'endroit où vous aménagez votre studio, j'ai trouvé un grand tapis caoutchouc très adéquat et assez grand et confortable. Boitiers, paniers, étagères en bois sont des options convenables. Pour conserver mes dessins des tubes cartonnés sont aussi un bon truc.



Autre astuce, pour exposer vos créations, des chaînettes fixées sur une tringle coulissante pour rideaux convient très bien et est peu coûteux. Des crochets en forme de "S" seront utiles pour l'accrochage sur ces chaînettes.



Le dernier élément essentiel pour favoriser l'élan créatif est de s'allouer du temps pour créer. Que ce soit sur un bout de table, un garde-robe, peu importe, l'endroit idéal est ce moment où on crée maintenant.

Je joins quelques photos de mes astuces d'atelier ainsi que le "Making Of" de mon studio pour vous inspirer et je vous souhaite d'heureux moments de créations.





Liste des matériaux pour espace 12 pieds linéaires

Planches $\frac{3}{4}$ x $2 \frac{1}{2}$ x 8 (10)

Vissés à bois 8 x 2 et 8 x $\frac{3}{4}$

Panneaux perforés 4 x 8 pieds (2)

Panneau isolation ou contreplaqué 4 x 8 pieds (2)

Tapis caoutchouc 48 x 72 pouces

Lumières LED lumière du jour

Bacs de rangement en plastique, bois

Pots en plastique, métal

Paniers et crochets de rangement pour panneau perforé

Mise en chantier

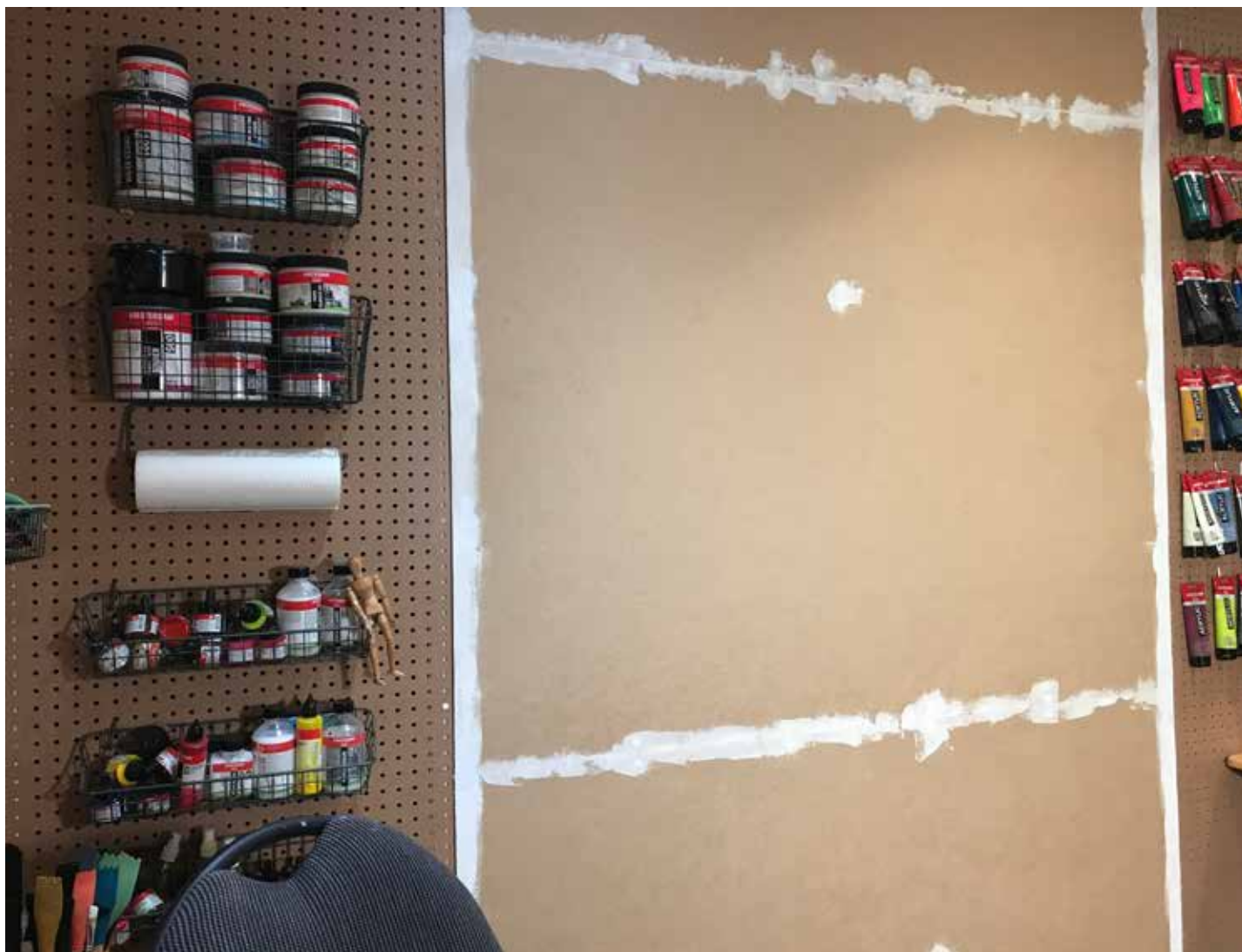
Étape 1 : visser les planches verticalement au mur. Idéalement aux endroits où vous repérez du solide. L'emplacement de ces planches détermine aussi les espaces de clouage nécessaires pour fixer les panneaux perforés et/ ou panneau d'isolation.



Étape 2 : tailler les panneaux en relation avec les espaces planifiés. Visser sur les planches verticales posées à l'étape 1.



Étape 3 : peindre le panneau central avec un apprêt blanc ou gris pâle; cet espace sera consacré à l'élaboration des œuvres. Il suffira d'agrafer ou suspendre la toile sur cette section.



Étape 4 : installer votre matériel grâce aux paniers et crochets conçu pour les panneaux perforés.

Les meubles Ikea sont aussi un investissement très intéressant pour tout ranger....ou presque. Ici j'ai ajouté du verre sur le dessus de ceux-ci pour faciliter le nettoyage.



La plupart des matériaux utilisés sont disponibles dans les centres de rénovation et quincailleries. Certains produits technologiques ont dû être commandés en ligne.

J'ai le privilège d'avoir mon ingénieux menuisier personnel pour ce genre de travaux, cela dit si vous avez les outils, le temps et l'intérêt pour le faire c'est encore mieux; vous serez encore plus fier(e) de votre aménagement et pourrez donc le personnaliser selon vos besoins.

Ma mission, apprendre et partager!

Anne-Marie Boisvert

www.annemarieboisvert.com
info@annemarieboisvert.com
(450)437-3004